

T.C
GEBZE KAYMAKAMLIđI
CUMAKÖY ORTAOKULU/KURUMU MÜDÜRLÜđÜ

2024-2028 STRATEJİK PLANI



Eğer bir gün benim sözlerim bilimle ters düşerse bilimi seçin

Mustafa Kemal ATATÜRK

Okul/Kurum Bilgileri

İli: KOCAELİ		İlçesi: GEBZE	
Adres:	Cumaköy Mahallesi Fatih Caddesi No:29 GEBZE/KOCAELİ	Coğrafi Konum (link)	40°54'16.7"N 29°30'00.5"E
Telefon Numarası:	0262 727 32 50	Faks Numarası:	
e- Posta Adresi:	http:// 701867@meb.k12.tr	Websayfası adresi:	http://grkortaokulu.meb.k12.tr
Kurum Kodu:	701867	Öğretim Şekli:	Tam gün

SUNUŞ



Günümüz dünyasında her şey baş döndüren bir hızla değişiyor. Şüphesiz ki eğitim anlayışlarında da büyük değişiklikler yaşanıyor. Çocuklarımızın geleceğini, bizlerin yarınlarını aydınlatmanın yolu eğitimden geçiyor.

Büyük Atatürk'ün hedef gösterdiği çağdaş uygarlıklar seviyesine çıkmak, yine O'nun Cumhuriyeti emanet ettiği gençleri, teknolojinin bütün nimetlerinden yararlandırarak, kendilerini en iyi hissettikleri alanda gelişmelerine olanak sağlayarak gerçekleştiriliyor. "Bilgi Çağı", "Bilgi Devrimi", "Bilgi Toplumu" dünyasında yaşanan akıl almaz hızdaki bu değişimler artık önceden tahmin edilemez ve öngörülemez olmuşlardır. Yapılacak şey bu değişime ayak uydurmak yerine, değişime neden olmak olarak açıklanabilir. Geleceğin, değişim rüzgârları karşısında direnenlerin değil, ona yelken açanların olacağı unutulmamalıdır. Yaygın bir deyim ile değişmeyen tek şey değişimdir.

Bilgi toplumlarında eğitimin görevi toplumu yeniden üretmek değil "yeni toplum" üretmektir. İnsanı yönetmek değil, insanlarla yönetmektir. Eğitim paydaşlarımıza kendi güçlerini fark ettirmek amacımızdır. Başka bir deyişle; birimiz olmasaydı şu anda çok farklı bir gün yaşanacaktı, anlayışı ile değerli olduklarını hissettirmek, "önce insan" anlayışını kazandırmaktır. İçinde yaşadığımız çağ artık üretim çağı değil, bilgi çağıdır. Bilgi en önemli sermayedir. Evet, yola buradan çıkmıştık. Değişim ve bilgi yanımızda...Ve yeni bir süreç başlattık. Karıncalar gibi çalıştık. Öğrencilerimizin koşarak geldiği, zor ayrıldığı ikinci evleriyiz şimdi. Atatürk'ün "Türk milletinin istidadı ve kesin kararı, medeniyet yolunda durmadan, yılmadan ilerlemektir. Medeniyet yolunda başarı, yenileşmeye bağlıdır." Sözünü rehber edindik. Tabii ki durmadan, yılmadan ilerlemeye devam edeceğiz. Bu yolda yanımda olan, yardımcı olan tüm ekip arkadaşlarıma teşekkür ediyorum. Saygılarımla...

AHMET BAYTAR
OKUL MÜDÜRÜ

İÇİNDEKİLER

SUNUŞ.....	4
1. GİRİŞ VE STRATEJİK PLANIN HAZIRLIK SÜRECİ.....	7
1.1 Strateji Geliştirme Kurulu ve Stratejik Plan Ekibi	7
1.2 Planlama Süreci	7
2. DURUM ANALİZİ.....	10
2.1 Kurumsal Tarihçe.....	11
2.2 Uygulanmakta Olan Stratejik Planın Değerlendirilmesi.....	12
2.3 Mevzuat Analizi	13
2.4 Üst Politika Belgeleri Analizi.....	14
2.5 Faaliyet Alanları ile Ürün/Hizmetlerin Belirlenmesi.....	15
2.6 Paydaş Analizi.....	16
2.7 Kuruluş İçi Analiz	20
2.7.1 Teşkilat Şeması.....	20
2.7.2 İnsan Kaynakları.....	21
2.7.3 Teknolojik Düzey	24
2.7.4 Mali Kaynaklar.....	25
2.7.5 İstatistik Veriler	26
2.8 Çevre Analizi (PESTLE)	27
2.9 Güçlü ve Zayıf Yönler ile Fırsatlar ve Tehditler (GZFT) Analizi.....	28
2.10 Tespit ve İhtiyaçların Belirlenmesi.....	29
3. GELECEĞE BAKIŞ.....	30
3.1 Misyon.....	31
3.2 Vizyon	31
3.3 Temel Değerler	32
3.4 Amaç, Hedef ve Performans Göstergesi ile Stratejiler	33
4. MALİYETLENDİRME.....	38
5. İZLEME VE DEĞERLENDİRME.....	40
EKLER:.....	42

1.BÖLÜM

GİRİŞ VE STRATEJİK PLANIN HAZIRLIK SÜRECİ

1. GİRİŞ VE STRATEJİK PLANIN HAZIRLIK SÜRECİ

1.1 Strateji Geliştirme Kurulu ve Stratejik Plan Ekibi

2024-2028 dönemi stratejik plan hazırlanması süreci Üst Kurul ve Stratejik Plan Ekibinin oluşturulması ile başlamıştır.

Çalışmaları yürüten ekip ve kurul bilgileri altta verilmiştir.

Tablo 1. Strateji Geliştirme Kurulu ve Stratejik Plan Ekibi Tablosu

Strateji Geliştirme Kurulu Bilgileri		Stratejik Plan Ekibi Bilgileri	
Adı Soyadı	Ünvanı	Adı Soyadı	Ünvanı
AHMET BAYTAR	OKUL MÜDÜRÜ	FATİH KARABULUT	MÜDÜR YARDIMCISI
ELİF YILDIRIM	ÖĞRETMEN	TALHA KIRMIZIGÜL	ÖĞRETMEN
SEMANUR YİĞİT ALBUNAR	ÖĞRETMEN	CEM ETİK	ÖĞRETMEN
İBRAHİM DEĞİRMENCİ	OKUL AİLE BİRLİĞİ BAŞANI	ALİ KEMAL AYDIN	ÖĞRETMEN

1.2 Planlama Süreci

Ekip tarafından oluşturulan çalışma takvimi kapsamında ilk aşamada durum analizi çalışmaları yapılmış ve durum analizi aşamasında paydaşlarımızın plan sürecine aktif katılımını sağlamak üzere paydaş anketi, toplantı ve görüşmeler yapılmıştır.

Durum analizinin ardından geleceğe yönelim bölümüne geçilerek okulumuzun amaç, hedef, gösterge ve eylemleri belirlenmiştir.

Yasal Çerçeve

5018 sayılı Kamu Mali Yönetimi ve Kontrol Kanununda, kamu kuruluşlarının stratejik planlarını hazırlamaları ve kuruluş bütçelerini bu plan doğrultusunda oluşturmaları öngörülmektedir. 5018 sayılı Kanunun 9. maddesi şöyledir;

“Kamu idareleri; kalkınma planları, programlar, ilgili mevzuat ve benimsedikleri temel ilkeler çerçevesinde geleceğe ilişkin misyon ve vizyonlarını oluşturmak, stratejik amaçlar ve ölçülebilir hedefler saptamak, performanslarını önceden belirlenmiş olan göstergeler doğrultusunda ölçmek ve bu sürecin izleme ve değerlendirmesini yapmak amacıyla katılımcı yöntemlerle stratejik plan hazırlarlar.

Milli Eğitim Bakanlığı Strateji Geliştirme Başkanlığı 2010/14 sayılı genelge, Gebze İlçe Milli Eğitim Müdürlüğü Stratejik Planı okulumuzda yürütülmekte olan stratejik planlama çalışmalarının yasal çerçevesini oluşturmaktadır.

Ekip tarafından oluşturulan çalışma takvimi kapsamında ilk aşamada durum analizi çalışmaları yapılmış ve durum analizi aşamasında paydaşlarımızın plan sürecine aktif katılımını sağlamak üzere paydaş anketi, toplantı ve görüşmeler yapılmıştır.

Durum analizinin ardından geleceğe yönelim bölümüne geçilerek okulumuzun amaç, hedef, gösterge ve eylemleri belirlenmiştir.

1.3 Planın Dayanađı

DAYANAK	
Sıra No	Referans Kaynađının Adı
1	5018 sayılı Kamu Mali Yönetimi ve Kontrol Kanunu
2	Stratejik Planlamaya İlişkin Usul ve Esaslar Hakkında Yönetmelik
3	DPT-Kamu Kuruluşları için Stratejik Planlama Kılavuzu
4	2013–2019 dönemini kapsayan 9. Kalkınma Planı
5	2013–2015 dönemini kapsayan Orta Vadeli Program
6	2013–2019 Eğitim Özel İhtisas Komisyonu Raporu
7	Milli Eğitim ile ilgili Mevzuat
8	Milli Eğitim Strateji Belgesi
9	Bakanlık faaliyet alanı ile ilgili ulusal, bölgesel ve sektörel plan ve programlar
10	Milli Eğitim Şura Kararları
11	TÜBİTAK Vizyon 2023 Eğitim ve İnsan Kaynakları Raporları
12	Bakanlık faaliyet alanı ile ilgili tüm projeler
13	Bakanlık Stratejik Plan Taslađı
14	İl Milli Eğitim Müdürlüğü Stratejik Plan Taslađı
15	Diđer Kaynaklar

1.4 Planın Amaç ve Kapsamı

Amaç:

Bu stratejik plan dokümanı, okulumuzun güçlü ve zayıf yönleri ile dış çevredeki fırsat ve tehditler göz önünde bulundurularak, eğitim alanında ortaya konan kalite standartlarına ulaşmak üzere yeni stratejiler geliştirmeyi ve bu stratejileri temel alan etkinlik ve hedeflerin belirlenmesini amaçlamaktadır.

Kapsam:

Bu stratejik plan doküman Gebze Muzaffer Altıntaş İmam Hatip Ortaokulunun 2024-2028 yıllarına dönük stratejik amaçlarını, hedeflerini ve performans göstergelerini kapsamaktadır.

2.BÖLÜM

DURUM ANALİZİ

2. DURUM ANALİZİ

Stratejik planlama sürecinin ilk adımı olan durum analizi, okulumuzun/kurumumuzun “neredeyiz?” sorusuna cevap vermektedir. Okulumuzun/kurumumuzun geleceğe yönelik amaç, hedef ve stratejiler geliştirebilmesi için öncelikle mevcut durumda hangi kaynaklara sahip olduğu ya da hangi yönlerinin eksik olduğu ayrıca, okulumuzun/kurumumuzun kontrolü dışındaki olumlu ya da olumsuz gelişmelerin neler olduğu değerlendirilmiştir. Dolayısıyla bu analiz, okulumuzun/kurumumuzun kendisini ve çevresini daha iyi tanımasına yardımcı olacak ve stratejik planın sonraki aşamalarından daha sağlıklı sonuçlar elde edilmesini sağlayacaktır. Durum analizi bölümünde, aşağıdaki hususlarla ilgili analiz ve değerlendirmeler yapılmıştır;

- Kurumsal tarihçe
- Uygulanmakta olan planın değerlendirilmesi
- Mevzuat analizi
- Üst politika belgelerinin analizi
- Faaliyet alanları ile ürün ve hizmetlerin belirlenmesi
- Paydaş analizi
- Kuruluş içi analiz
- Dış çevre analizi (Politik, ekonomik, sosyal, teknolojik, yasal ve çevresel analiz)
- Güçlü ve zayıf yönler ile fırsatlar ve tehditler (GZFT) analizi
- Tespit ve ihtiyaçların belirlenmesi

2.1 Kurumsal Tarihçe

Okulumuz 1939 yılında Cumaköy İlkokulu adı altından eğitim öğretime başlamıştır. 1958 yılında Milli Eğitim Bakanlığı tarafından yenilenmiştir. 1991 tarihine kadar ek derslikte eğitim öğretim sürdürürken, 23 Ekim 1995 tarihinde Gayrettepe Rotary Kulübü tarafından 8 derslikli yapılan binaya taşınarak eğitim-öğretime devam etmiştir.

2000 yılında ek bina yapılmış ve derslik sayısı 14'e çıkarılmıştır.2013-2014 eğitim-öğretim yılında 4+4+4 zorunlu eğitim yasası gereği okulumuz ortaokul olmuştur. 2019 yılında okulumuzun adı Cumaköy Ortaokulu olarak değiştirilmiştir. Okulumuzda taşımali eğitim dahilinde Kadıllı, Mudarlı, Ovacık ve Cumaköy Mahallelerinden öğrencilerle birlikte 174 öğrenciye 8 derslik ve 1 çok amaçlı salonla eğitim öğretime devam etmektedir.

2.2 Uygulanmakta Olan Stratejik Planın Deęerlendirilmesi

Cumaköy Ortaokulu Müdürlüğünün 2019 - 2023 Stratejik Planı; “Eđitim Öđretime Eriřimin Artırılması, Eđitim Öđretimde Kalitenin Artırılması ve Kurumsal Kapasitenin Geliřtirilmesi” temalarını içermektedir. Planda yer alan hedefleri gerçekleřtirmek için belirlenen tedbir ve stratejilerin tamamına yakını uygulanmıřtır.

Önceki plan döneminde “Eđitim Öđretim Faaliyetlerine Eriřim” teması kapsamındaki hedefte “okullařma oranlarının artırılması, devamsızlık oranlarının, hayat boyu öđrenmeye katılım” ve benzeri göstergeler yer almaktadır. “Eđitim Öđretimde Kalitenin Artırılması” teması kapsamındaki hedeflerde “merkezi sistem sınavlarındaki başarı, ulusal ve uluslararası çalıřmalara katılım düzeyleri, yabancı dil becerileri, mesleki eđitimin geliştirilmesi, öđrenci ödüllendirilme ve disiplin düzeyleri” ve benzeri göstergelere yer verilmiřtir.

2024-2028 Stratejik Planımızdaki hedefler önceki plan dönemine benzer olarak paydařlarımızın beklentileri, kurumumuzun faaliyet alanları, ihtiyaçlar ve gelişim alanları ile MEB politikaları, İl Milli Eđitim Müdürlüğü ile İlçe Milli Eđitim Müdürlüğünün hedefleri ile birlikte analiz edilerek belirlenmiřtir. Bu analiz sonucunda belirlediđimiz hedeflerle, önceki plan dönemindeki hedefler benzerlik göstermektedir. Paydařlarımızın beklentilerin çeřitliliđi ve sayısı, gerekse içinde bulunduđumuz dönemin hassasiyetine binaen Müdürlüğümüz 2024-2028 döneminde 10 vizyonunu geniş bir bakıř açısıyla belirlemiřtir. Bu nedenle her ne kadar benzer nitelikte hedefler belirlenmiř olsa da çeřitlilik ve sayı itibariyle 2024-2028 Stratejik Plan dönemi hedefleri, önceki plan dönemi hedeflerinden farklılık arz etmektedir.

2.3 Mevzuat Analizi

Cumaköy Ortaokulu, İl ve İlçe Milli Eğitim Müdürlüğümüzün tabi olduğu tüm yasal yükümlülüklere uymakla mükelleftir. Bunların dışında İlkokul düzeyinde yükümlülük arz eden mevzuat, Tablo 1’de ayrıca gösterilmiştir..

Yasal Sorumluluk	Dayanak	Tespitler	İhtiyaçlar
<p>•Müdürlüğümüz “Dayanak” başlığı altında sıralanan Kanun, Kanun Hükmünde Kararname, Tüzük, Genelge ve Yönetmeliklerdeki ilgili hükümleri yerine getirmekle mükelleftir.</p> <p>•Müdürlüğümüz“eğitimöğretim hizmetleri,insan kaynakları, halkla ilişkiler, fiziki ve mali destek hizmetleri, stratejik plan hazırlama, stratejik plan izleme değerlendirme süreci iş ve işlemleri” faaliyetlerini yürütmektedir. Faaliyetlerimizden öğrenciler, öğretmenler, personel, yöneticiler ve öğrenci velileri doğrudan etkilenmektedir.</p> <p>• Müdürlüğümüz resmi kurum ve kuruluşlar, sivil toplum kuruluşları ve özel sektörle mevzuat hükümlerine aykırı olmamak ve faaliyet alanlarını kapsamak koşuluyla protokoller ve diğer işbirliği çalışmalarını yürütme yetkisine haizdir</p>	<ul style="list-style-type: none"> • T.C. Anayasası • 1739 Sayılı Millî Eğitim Temel Kanunu • 652 Sayılı MEB Teşkilat ve GörevleriHakkındaki Kanun Hükmünde Kararname • 222 Sayılı Millî Eğitim Temel Kanunu (Kabul No: 5.1.1961, RG: 12.01.1961 / 10705- SonEkve Değişiklikler: Kanun No: 12.11.2003/ 5002, RG: 21.11.2003 •657 Sayılı Devlet Memurları Kanunu • 5442 Sayılı İl İdaresi Kanunu • 3308 Sayılı Mesleki Eğitim Kanunu • 439 Sayılı Ek Ders Kanunu • 4306 Sayılı Zorunlu İlköğretim ve Eğitim Kanunu • 5018 sayılı Kamu Mali Yönetimi ve Kontrol Kanunu • MEB Personel Mevzuat Bülteni • Taşıma Yoluyla Eğitime Erişim Yönetmeliği • MEB Millî Eğitim Müdürlükleri Yönetmeliği (22175 Sayılı RG Yayınlanan) • Millî Eğitim Bakanlığı Rehberlik ve Psikolojik Danışma Hizmetleri Yönetmeliği • 04.12.2012/202358 Sayı İl İlçe MEM’in Teşkilatlanması 43 Nolu Genelge • 26 Şubat 2018 tarihinde yayımlananKamu İdarelerinde Stratejik Planlamaya İlişkin Usul ve Esaslar Hakkındaki Yönetmelik • Okul Öncesi Eğitim ve İlköğretim Kurumları Yönetmeliği •Sosyal Etkinlikler Yönetmeliği • MEB Eğitim Kurulları ve Zümreleri Yönergesi 	<p>• Müdürlüğümüz hiçbir hizmetinde mevzuattaki hükümlere aykırı davranmamaktadır. Tüm hizmetler mevzuat çerçevesinde gerçekleştirilmektedir. Fakat mevzuata aykırı olmamak koşuluyla eğitim faaliyetlerimiz, eğitim hizmetinin verildiği bölgenin ekonomik, sosyal, ekolojik, jeolojik vb. dinamikleri dikkate alınarak yürütülmektedir.</p>	<p>• Müdürlüğümüz faaliyetleri gereği sağlık, güvenlik, altyapı çalışmaları gibi ek hizmetlere ihtiyaç duymaktadır. Bunun yanında öğrencilerimizin akademik ve sosyal becerilerinin geliştirilmesi, öğretmen ve yöneticilerimizin mesleki gelişimlerine destek sağlanması amacıyla diğer kurumlarla işbirliği yapılması gerekmektedir.</p>

2.4 Üst Politika Belgeleri Analizi

Üst politika belgeleri;

- Millî Eğitim Bakanlığı Stratejik Planı,
- İl Millî Eğitim Müdürlüğü Stratejik Planı,
- İlçe Millî Eğitim Müdürlüğü Stratejik Planı

Tablo 2. Üst Politika Belgeleri Analizi Tablosu

Üst Politika Belgesi	İlgili Bölüm/R eferans	Verilen Görevler/İhtiyaçlar
MEB 2024-2028 SP	72. Sayfa	-Okul/kurum standartlarının gelişmeler doğrultusunda yeniden yapılandırılması. -Eğitim kurumu standartlarının güncellenmesi
İl Millî Eğitim Müdürlüğü 2019-2023 SP	34. Sayfa	Öğretmen ve yöneticilerin mesleki gelişimleri Türkiye'nin eğitim vizyonunu mümkün kılacak biçimde çağdaş yaklaşımların gerektirdiği yöntem ve tekniklerle desteklenecektir.
İlçe Millî Eğitim Müdürlüğü 2019-2023 SP	28.Sayfa	Öğrenme süreçlerini destekleyen dijital içerik ve beceri destekli dönüşüm ile öğrenci ve öğretmenlerimizin eşit öğrenme ve öğretme fırsatlarını yakalamaları ve öğrenmenin sınıf duvarlarını aşması sağlanacaktır.

2.5 Faaliyet Alanları ile Ürün/Hizmetlerin Belirlenmesi

Tablo 3. Faaliyet Alanlar/Ürün ve Hizmetler Tablosu

Faaliyet Alanı	Ürün/Hizmetler
Öğretim-eğitim faaliyetleri	Öğrenci İşleri -Okulumuz taşıma merkezli olup kayıt alanları Kadıllı,Ovacık,Mudurlu ve Cumaköy mahalleleridir.Ayrıca Mardin ilinden gelen mevsimlik tarım işçilerinin çocukları da yılın belirli aylarında okulumuzda eğitim görmektedirler. -Sürekli devamsız öğrencilerimiz bulunmamakta devamsızlık sınırı aşan öğrencilere aile ziyareti yapılmaktadır. -Okul öncesi ve ilk öğretim yönetmeliğinde belirtilen hususlara göre sınıf geçme uygulanmaktadır. 6.Sınıflarda ve 7.Sınıflarda Türkçe , Matematik ve Sosyal Bilgiler ülke, il ve ilçe geneli diğer dersler okul içi ortak zümre sınavı olarak uygulandı.
Rehberlik faaliyetleri	Öğrencilere rehberlik yapmak Velilere rehberlik etmek Rehberlik faaliyetlerini yürütmek
Sosyal faaliyetler	Öğrenci gezileri, okul içi sosyal faaliyetler(Öğrenci etkinlikleri) ,Veli ziyaretleri
Sportif faaliyetler	Okul içi sınıflar arası turnuvalar
Kültürel ve sanatsal faaliyetler	Resim yarışması,Pi sayısı ezberleme yarışması,Kompozisyon,şiiir yarışmaları
İnsan kaynakları faaliyetleri (mesleki gelişim faaliyetleri, personel etkinlikleri...)	Personel Özlük İşlemleri Norm Kadro İşlemleri Hizmetiçi Eğitim Faaliyetleri Atama ve Yer Değiştirme İşlemleri
Okul aile birliği faaliyetleri	Maddi durumu iyi olmayan öğrenciler için yardım kampanyası Çocukların başarılarının artırılması için ana ve babalarla iş birliği yapmak
Öğrencilere yönelik faaliyetler	Öğrenci Tanıma Çalışmaları Bireysel ve Grup Görüşmeleri. Oryantasyon Çalışmaları Sosyal Beceri Çalışmaları Akademik Destek Çalışmaları Bireyselleştirilmiş Eğitim Çalışmaları Disiplinler Arası Çalışmalar. Mesleki Rehberlik Çalışmaları
Ölçme değerlendirme faaliyetleri	Ölçme Değerlendirme her ders için yapılan sınav, proje ve ders içi performans notları ile belirlenmektedir.
Öğrenme ortamlarına yönelik faaliyetler	Her öğrencinin özel ihtiyaçlarını karşılayan, öğrenme yollarını geliştirmek için algoritmalar kullanılması, Öğrencilere zihin alışkanlıkları becerilerinin kazandırılabilmesi için çalışma yapıları, sınıf içi tartışma ortamı oluşturmak.
Ders dışı faaliyetler	Sportif etkinlikler, sanat etkinlikleri, kültürel etkinlikler, toplantılar veya törenler, rehberlik ve psikolojik danışma hizmetleri

2.6 Paydaş Analizi

Paydaş analizi kapsamında, öncelikle paydaşlar belirlenerek iç ve dış paydaş olarak tasnif edilmiştir. Katılımcılığı artırmak ve paydaş görüşlerini plana yansıtabilmek amacıyla anket uygulaması, mülakat, atölye çalışması ve toplantılardan yararlanılmıştır.

Tablo 4. Paydaş Sınıflandırma ve Önceliklendirme Tablosu

PAYDAŞLAR	İÇ PAYDAŞ	DIŞ PAYDAŞ	ÖNCELİĞİ (5 Yüksek Öncelik -1 Düşük Öncelik)
Millî Eğitim Bakanlığı	√		5
Valilik		√	5
İl Millî Eğitim Müdürlüğü	√		5
Kaymakamlık		√	5
İlçe Millî Eğitim Müdürlüğü	√		5
Öğretmenler	√		5
Öğrenciler	√		5
Veliler	√		4
Okul Aile Birliği	√		5
Diğer çalışanlar		√	3
Gebze Teknik Üniversitesi		√	3
Gebze Belediyesi		√	4
Güvenlik Güçleri (Emniyet, Jandarma)		√	3
Muhtarlık		√	4
Sivil Toplum Kuruluşları		√	3

Paydaş anketlerine ilişkin ortaya çıkan temel sonuçlar şu şekildedir:
Öğrenci Anketi Sonuçları:

NO	ORTAKOKUL ÖĞRENCİLERİ İÇİN KONU BAŞLIKLARI	MEMNUNİYET ANKET SONUCU	
		SONUÇ	SONUÇ %
01-	Okulda kendimi güvende hissediyorum.	3,26	65,28
02-	Okul temiz ve hijyeniktir.	1,11	22,22
03-	Okulun fiziki koşullarını yeterlidir.	3,75	75,00
04-	Okul, yeni kabul edilen çocuklara uygun desteği sağlar.	3,54	70,83
05-	Farklı kültürlerden gelen öğrencilerin bu okulda memnuniyetle karşılanacağını düşünüyorum.	3,33	66,67
06-	Öğretmenlerime ihtiyaç duyduğumda kolaylıkla görüşebilirim.	3,40	68,06
07-	Okul müdürüne ihtiyaç duyduğumda kolaylıkla görüşebilirim.	3,40	68,06
08-	Okul rehberlik servisinden ihtiyaçlarım doğrultusunda faydalanabiliyorum.	1,11	22,22
09-	Okul kişisel hedefler belirlememde ve bu hedeflere ulaşmamda yeterli rehberlik ediyor.	2,85	56,94
10-	Okulumda yer almam için birçok fırsat var.	3,19	63,89
11-	Okul bana yeterli ders dışı etkinlik olanakları sunuyor.	2,85	56,94
12-	Okul kulüpleri amacına uygun şekilde gelişimime katkı sağlıyor.	2,71	54,17
13-	Öğretmenlerim sınıfta adil kurallara sahipler ve tarafsızlar.	3,26	65,28
14-	Öğretmenlerim beni daha iyi performans göstermem için teşvik ediyor.	4,24	84,72
15-	Öğretmenlerim derslerin işlenişinde farklı ve ilgi çekici yöntemler kullanır.	4,03	80,56
16-	Sınav ve ödevlerin beni değerlendirmek için adil ve yeterli olduğunu düşünüyorum.	3,47	69,44
17-	Okulda düzenlenen sanatsal ve kültürel faaliyetler yeterlidir.	3,06	61,11
18-	Okulda öğrencilerin görüşleri dikkate alınır.	3,13	62,50
19-	Okul kantininde yeterli ve sağlıklı yiyecekler var.	1,32	26,39
20-	DYK'leri yeterli buluyorum.	1,39	27,78

Öğretmen Anketi Sonuçları:

NO	ÖĞRETMENLER İÇİN KONU BAŞLIKLARI	MEMNUNİYET ANKET SONUCU	
		SONUÇ	SONUÇ %
01-	Okulun misyonu ve vizyonunu tam olarak anlıyorum.	4,50	90,00
02-	Okulda eğitim ve yönetim kalitesi sürekli olarak gelişiyor.	3,00	60,00
03-	Okul temiz ve hijyeniktir.	3,50	70,00
04-	Okul, öğrencilerin ve personelin güvenliğini sağlamak için uygun güvenlik önlemleri alır.	5,00	100,00
05-	Okul, yeni kabul edilen öğrencilere uygun desteği sağlar.	4,50	90,00
06-	Okulumuz mesleki yeterliliğimi geliştirmek için eğitim fırsatları sunuyor.	3,00	60,00
07-	Okul yönetimimiz öğretmenleri etkin bir şekilde yönlendirir.	4,00	80,00
08-	Okulumuz, öğrencilerin öğrenme ilgisini uyandıracak bir öğrenme ortamı oluşturmuştur.	5,00	100,00
09-	Etkili bir öğretmen olmak için ihtiyaç duyduğum kaynaklara erişimim var.	4,50	90,00
10-	Bana sunulan kaynakları kullanmak için gerekli eğitime sahibim.	4,50	90,00
11-	Okulumuzun, farklı ihtiyaçları olan öğrencileri desteklemek için etkin bir politikası vardır.	4,00	80,00
12-	Okulumuz müfredat uygulamasını etkin bir şekilde izler.	4,50	90,00
13-	Okulumuz, velilere uygun etkinlikler düzenlemektedir.	5,00	100,00
14-	Diğer öğretmenlerle iş birliği yaparım.	5,00	100,00
15-	Okul personeli arasında dostane bir ilişki sürdürülür.	5,00	100,00
16-	Takım ruhumuz ve moralimiz yüksek.	5,00	100,00
17-	Okulumuza aidiyet hissediyorum.	4,50	90,00

Veli Anketi Sonuçları:

NO	VELİLER İÇİN KONU BAŞLIKLARI	MEMNUNİYET ANKET SONUCU	
		SONUÇ	SONUÇ %
01-	Okulun misyonu ve vizyonunu tam olarak anlıyorum.	4,05	81,03
02-	Okulda eğitim ve yönetim kalitesi sürekli olarak gelişiyor.	4,01	80,17
03-	Okul temiz ve hijyeniktir.	3,32	66,38
04-	Okul, öğrencilerin ve personelin güvenliğini sağlamak için uygun güvenlik önlemleri alır.	3,79	75,86
05-	Okul, yeni kabul edilen öğrencilere uygun desteği sağlar.	3,92	78,45
06-	Okul, çocuğumun okumaya olan ilgisini geliştirmesine yardımcı olabilir.	4,22	84,48
07-	Okul çocuğumun öğrenme ilgisini güçlendiriyor.	4,14	82,76
08-	Okul çocuğumun ahlaki gelişimini teşvik edebilir.	4,22	84,48
09-	Okulda kullanılan değerlendirme yöntemleri çocuğumun gelişimini tüm yönleriyle anlamama yardımcı oluyor.	3,62	72,41
10-	Okul, çocuğumun öğrenme performansı ve gelişimi hakkında beni iyi bilgilendiriyor.	4,14	82,76
11-	Okul çocuğuma duygusal rahatsızlık ve öğrenme güçlükleri ile karşılaştığımda yeterli desteği ve rehberlik sağlar.	3,71	74,14
12-	Öğretmenlerin benimle iletişim kurma yöntemlerinden memnunum.	4,40	87,93
13-	Herhangi bir problem durumunda müdür endişelerime cevap veriyor.	4,48	89,66
14-	Okulda, velilerin ihtiyaçlarına uygun eğitim faaliyetleri düzenlenir.	3,66	73,28
15-	Okul, çocukların gelişimini desteklemek için velilerle iyi bir ilişki kurar.	4,18	83,62
16-	Okul, aktif veli katılımını teşvik eder.	4,01	80,17
17-	Okulun veli etkinliklerine aktif olarak katılırım.	4,01	80,17
18-	Bir veli olarak okula aidiyet hissediyorum.	3,92	78,45
19-	Çocuğumun ev ödevlerini tamamlamasını sağlarım.	4,44	88,79
20-	Çocuğumu okumaya teşvik ederim.	4,53	90,52
21-	Çocuğumun her gün okula gitmesini sağlarım.	4,66	93,10
22-	Çocuğumun eğitiminde aktif bir ortağım.	4,31	86,21

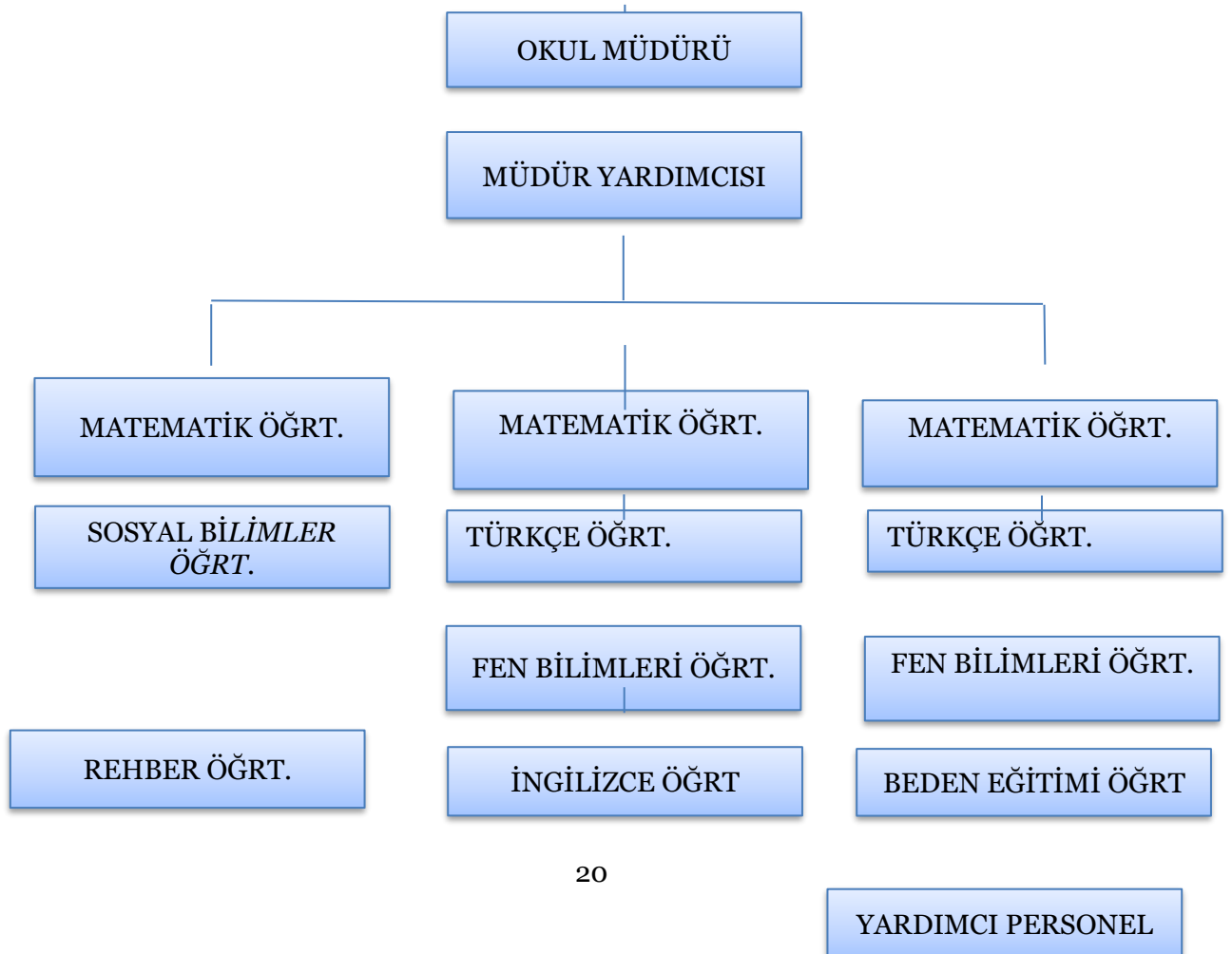
2.7 Kuruluş İçi Analiz

Yönetici Sayıları

YÖNETİCİ SAYILARI			
	Müdür	Müdür Başyardımcısı	Müdür Yardımcısı
Norm	1	0	1
Mevcut	1	0	1

SIRA	ÖĞRENCİ-ÖĞRETMEN-DERSLİK BİLGİLERİ	SAYI
1	Öğrenci Sayısı	174
2	Öğretmen Sayısı	12
3	Derslik Sayısı	8
4	Özel Eğitim Derslik Sayısı (Orta ve Ağır Düzey)	0
5	Özel Eğitim Derslik Başına Düşen Öğrenci Sayısı	0
6	Derslik Başına Düşen Öğrenci Sayısı	21
7	Öğretmen Başına Düşen Öğrenci Sayısı	15

2.7.1 Teşkilat Şeması



2.7.2 İnsan Kaynakları

Bu bölümde; okulumuz personeline ilişkin nicel veriler ile personelin sahip olduğu niteliklerin analizi yapılmıştır.

Okul/kurumda çalışanlar ve görevleri belirlenir. Ayrıca;

- Kurumun sahip olduğu toplam norm kadro sayısı,
- Çalışan toplam personel sayısı,
- İhtiyaç duyulan branşlar ve ihtiyaç sayısı,
- Buna bağlı olarak yapılan istihdam sayısı,
- Personelin nasıl atandığı,
- Varsa geçici personelin alındığı kaynağı,
- Kadrosu olmayıp da sözleşmeli çalıştırılan personelin sayısı,
- Eğitim düzeyi, gönüllü olarak aldığı diğer görevler,
- Okul/kuruma son -en az- iki yılda gelen giden personel sayısı mümkün ise neden okul/kurumdan tayin istedikleri,
- Ortalama okulda çalışma yılı,
- Ortalama hizmet içi eğitim saati,
- Çalışana verilen ödül ve ceza sayısı gibi hususlar tablo hâlinde düzenlenebilir.
- Okul/kurumda çalışan yönetici, öğretmen, diğer personelin görevlerinin neler olduğu belirlenmelidir.

Tablo 5. Çalışanların Görev Dağılımı

Çalışanın Ünvanı	Görevleri
Okul /Kurum Müdürü	Öğretmen, öğrenci ve diğer personelleri yönetmek, okulun günlük işleyişini denetlemek, öğretim programlarının uygulanmasını sağlamak.
Müdür Baş Yardımcısı	
Müdür Yardımcısı	E okul işlerini takip etmek ve yürütmek, Şube öğretmenler kurulu çalışmalarını takip etmek, zümre öğretmenler kurulu çalışmalarını yürütmek, bazı komisyonlara başkanlık etmek, nöbet çizelgelerinin hazırlanması ve takibini yapmak, burs iş ve işlemlerini yürütmek, yaptığı bütün işlerde müfere karşı sorumlu olmak
Atölye ve Bölüm Şefleri	
Öğretmenler	Kendilerine verilen dersleri okutmak, serbest çalışma saatlerinde öğrencileri gözetmek, ders dışında okulun eğitim ve yönetim işlerine katılmak, öğrencilerin sorunlarıyla uğraşmak
Yönetim İşleri ve Büro Memuru	
Yardımcı Hizmetler Personeli	Sorumlu olduğu alanların düzen ve temizliğinden sorumlu olmak,

Tablo 6. İdari Personelin Hizmet Süresine İlişkin Bilgiler

Hizmet Süreleri	2024 Yıl İtibarıyla	
	Kişi Sayısı	%
1-4 Yıl		
5-6 Yıl		
7-10 Yıl		
10.....Üzeri	2	%100

Tablo 7. Öğretmenlerin Hizmet Süreleri (Yıl İtibarıyla)

Hizmet Süreleri	Kadın	Erkek	Toplam
1-3 Yıl	1		1
4-6 Yıl	3		3
7-10 Yıl	3	5	8
11-15 Yıl			
16-20			
20 ve üzeri			

Tablo 8. Kurumdaki Mevcut Hizmetli/ Memur Sayısı

	Görevi	Erkek	Kadın	Eğitim Durumu	Hizmet Yılı	Toplam
1	Memur					
2	Hizmetli		1	İlkokul		1
3					
4					
5						
6						

Tablo 9. Okul/kurum Rehberlik Hizmetleri

Mevcut Kapasite				Mevcut Kapasite Kullanımı ve Performans					
Psikolojik Danışman Norm Sayısı	Görev Yapan Psikolojik Danışman Sayısı	İhtiyaç Duyulan Psikolojik Danışman Sayısı	Görüşme Odası Sayısı	Danışmanlık Hizmeti Alan			Rehberlik Hizmetleri ile İlgili Düzenlenen Eğitim/Paylaşım Toplantısı vb. Faaliyet Sayısı		
				Öğrenci Sayısı	Öğretmen Sayısı	Veli Sayısı	Öğretmenlere Yönelik	Öğrencilere Yönelik	Velilere Yönelik
1	1	0	1	174	12	161	6	20	6

Tablo 10. Branş Bazında Öğretmen Norm, Mevcut, İhtiyaç Sayıları

Sıra	Branş	Norm	Mevcut	İhtiyaç
1	Bilişim Teknolojileri	0	0	0
2	Din Kültürü ve Ahlak Bilgisi	1	1	0
3	Fen Bilimleri	2	2	0
4	İngilizce	1	1	0
5	İlköğretim Matematik Öğretmenliği	3	3	0
6	Müzik	1	0	1
7	Türkçe	2	2	0
8	Beden Eğitimi	1	1	0
9	Sosyal Bilgiler	1	1	0
10	Teknoloji Tasarım	0	0	0
11	Görsel Sanatlar	1	0	1
12	Rehberlik	1	1	0
13	Özel Eğitim	0	0	0

2.7.3 Teknolojik Düzey

Okulumuzun teknolojik altyapısı ve teknolojiyi kullanabilme düzeyine ilişkin analizi yapılmıştır.

Tablo 10. Teknolojik Araç-Gereç Durumu

Araç-Gereçler	Mevcut Durum	İhtiyaç
Etkileşimli akıllı tahta sayısı	8	0
Fotokopi makinesi sayısı	2	0
İnternet altyapısı	1	0
Kamera sayısı	6	0

Tablo 11. Fiziki Mekân Durumu

Fiziki Mekân	Var	Yok	Adedi	İhtiyaç
Öğretmen Çalışma Odası	X		1	0
Ekipman Odası		X	0	0
Kütüphane	1		1	0
Rehberlik Servisi	X		1	0
Resim Odası		X	0	0
Müzik Odası		X	0	0
Çok Amaçlı Salon	X		1	0
Spor Salonu		X	0	0

2.7.4 Mali Kaynaklar

Okul/Kurumun mali kaynak analizi aşağıda belirtilmiştir.

Tablo 12. Kaynak Tablosu

Kaynaklar	2023	2024	2025	2026	2027	2028
Genel Bütçe	27000TL	30000TL	32500TL	36000TL	40000TL	45000TL
Okul Aile Birliği	30000TL	35000TL	40000TL	50000TL	60000TL	70000TL
Özel İdare						
Kira Gelirleri						
Döner Sermaye						
Dış Kaynak/Projeler						
Diğer						
TOPLAM	57000	65000	72500	86000	100000	115000

Tablo 13. Gelir-Gider Tablosu

YILLAR	2021		2022		2023	
	GELİR	GİDER	GELİR	GİDER	GELİR	GİDER
Temizlik		1.415TL				
Küçük Onarım		215 TL		1034.45 TL		18.273 TL
Bilgisayar Harcamaları		350TL		248,57 TL		700 TL
Büro Makinaları Harcamaları		1.500 TL				10.200 TL
Telefon	6.500 TL		2.950 TL		29.950	
Sosyal Faaliyetler		520 TL				
Kırtasiye		2.500 TL		2.112,20 TL		
GENEL		6.500 TL		3.395,22 TL		29.173 TL

2.7.5 İstatistiki Veriler

Tablo 14 İstatistiki veriler

YILLAR	2022	2023	2024
Toplam Öğrenci Sayısı	168	173	174
Ortalama sınıf mevcudu	21	22	22
Kaynaştırma öğrenci sayısı	6	8	4
Öğrenci Kursları ve sayısı	Destek eğitim kursu Destekleme ve Yetiştirme Kursları Sayı:54	Destek eğitim kursu Destekleme ve Yetiştirme Kursları Sayı:48	Destek eğitim kursu Destekleme ve Yetiştirme Kursları 8.sınıflar Sayı:13
Okul/kurumda yapılan sosyal faaliyetler	-Gezi -Sportif yarışmalr	-Gezi -Sportif yarışmalar -Fidan dikme	-Gezi -Sportif yarışmalar -Fidan dikme
Okul/kurumda yapılan kültürel faaliyetler	Tarihi mekan gezileri Ebru sanatı çalışmalarına katılım	Tarihi mekan gezileri Ebru sanatı çalışmalarına katılım	Tarihi mekan gezileri Ebru sanatı çalışmalarına katılım Tiyatro
Spor kulübü faaliyetleri	Satranç turnuvası Futbol turnuvası organizasyonu Jimnastik gösterileri	Satranç turnuvası Futbol turnuvası organizasyonu Voleybol turnuvası	Satranç turnuvası Futbol turnuvası organizasyonu Halk oyunları Voleybol turnuvası
Öğrenci devam durumu	Devamsız öğrenci bulunmamaktadır	Devamsız öğrenci bulunmamaktadır.Devamsızlık sınırını aşan öğrencilerle veli görüşmesi	Devamsız öğrenci bulunmamaktadır.Devamsızlık sınırını aşan öğrencilerle veli görüşmesi
Rehberlik hizmetleri	Bireysel rehberlik, Öğrenci veli semineri, Psikolojik danışmanlık, Bireyi tanıma çalışmaları,	Bireysel rehberlik, Öğrenci veli semineri, Psikolojik danışmanlık, Bireyi tanıma çalışmaları, Danışmanlık tedbirleri	Bireysel rehberlik, Öğrenci veli semineri, Psikolojik danışmanlık, Bireyi tanıma çalışmaları, Danışmanlık tedbirleri
Sivil savunma çalışmaları	Yangın ve deprem tatbikatı	Yangın ve deprem tatbikatı	Yangın ve deprem tatbikatı

2.8 Çevre Analizi (PESTLE)

Çevre analiziyle okul/kurum üzerinde etkili olan veya olabilecek politik, ekonomik, sosyo-kültürel, teknolojik, yasal çevresel dış etkenlerin tespit edilmesi amaçlanmıştır.

Tablo 15 PESTLE Analiz Tablosu

Politik-Yasal etkenler	Ekonomik etkenler
<ul style="list-style-type: none">• Hükümet eğitim programı• Mevzuat hükümleri• Oluşturulması gereken kurul ve komisyonlar,• Okul/kurum çevresindeki politik durum.	<ul style="list-style-type: none">• Okul/kurumun bulunduğu çevrenin genel gelir durumu,• İş kapasitesi,• Okul/kurumun gelirini arttırıcı unsurlar,• Okul/kurumun giderlerini arttıran unsurlar,• Tasarruf sağlama imkânları,• İşsizlik durumu,• Mal-ürün ve hizmet satın alma imkânları,• Kullanılabilir bütçe
Sosyokültürel etkenler	Teknolojik etkenler
<ul style="list-style-type: none">• Kariyer beklentileri,• Ailelerin ve öğrencilerin bilinçlenmeleri,• Aile yapısındaki değişimler (geniş aileden çekirdek aileye geçiş, erken yaşta evlenme vs.),• Nüfus artışı,• Göç,• Nüfusun yaş gruplarına göre dağılımı,• Hayat beklentilerindeki değişimler (Hızlı para kazanma hırısı, lüks yaşama düşkünlük, kırsal alanda kentsel yaşam),• Beslenme alışkanlıkları,• Değerler, mesleki etik kuralları vb.	<ul style="list-style-type: none">• Okul/kurumun teknoloji kullanım durumu• e- Devlet uygulamaları,• Dijital Platformlar üzerinden uzaktan eğitim imkânları,• Okul/kurumun sahip olmadığı teknolojik araçlar• Personelin ve öğrencilerin teknoloji kullanım kapasiteleri,• Personelin ve öğrencilerin sahip olduğu teknolojik araçlar,• Teknoloji alanındaki gelişmeler• Teknolojinin eğitimde kullanımı
Çevresel Etkenler	
<ul style="list-style-type: none">• Hava ve su kirlenmesi,• Toprak yapısı,• Bitki örtüsü,• Doğal kaynakların korunması için yapılan çalışmalar,• Çevrede yoğunluk gösteren hastalıklar,• Doğal afetler (deprem kuşağında bulunma, Covid 19, kene vakaları vb.)	

2.9 Güçlü ve Zayıf Yönler ile Fırsatlar ve Tehditler (GZFT) Analizi

Okul/kurumun güçlü ve zayıf yönleri ile okul/kurum dışında oluşabilecek fırsatlar ve tehditler belirlenmiştir.

Tablo 16 GZFT Listesi

İç Çevre	
Güçlü Yönler	Zayıf Yönler
Öğrenci velilerinin eğitim faaliyetlerine önem veriyor olması	Öğrenci velilerinin eğitimciler yerine basın-yayın araçlarını otorite kabul etmeleri
Okulumuzun bağımsız bir binaya ve bahçeye sahip olması	Okulumuz önünde bulunan caddede araçların hızlarını düşürecek engellerin bulunmaması
İlçe ve okul/kurum düzeyinde iletişim ve yazışmaların zamanında gerçekleşmesi	Özel eğitim hizmetlerinden yararlanması gereken velilerin önyargıları, çevresel etmenlerden kaynaklanan çekinceleri
Öğrenci devam oranlarının yüksek olması	Bilimsel, teknolojik temalı çalışmalar için maddi kaynak temininde güçlük yaşanması
Tekli eğitim yapılması	Yerel maddi destek bulmakta yaşanan güçlükler
Yönetici görevlendirmelerinin yapılmış olması	Öğrenci velilerinin eğitimde kalite kavramını, merkezi sınav başarısı olarak algılaması

Dış Çevre	
Fırsatlar	Tehditler
Ulusal ve uluslararası düzeyde ticaret yapan sanayi kuruluşlarının bulunması	Özel sektör ve sanayi kuruluşlarının politikalarında eğitim faaliyetlerine yeterince yer verilmemesi,
Gelenek ve görenek bakımından zengin bir tarihi geçmişe sahip olması	Öğretmenlerin kurumda çalışma süreleri
Branş öğretmeni ihtiyacının minimum düzeyde olması	Yerel maddi destek bulmakta yaşanan güçlükler
İlçemizin antik tarih, yakın tarih dönemi mekânları, tarihi, turistik mekânlar ve öğren yerleri bakımından zengin olması	Çiftçilik ve tarımla uğraşan yerleşimcilerin fazlalığı,
Ekonomik gelir düzeyinin Türkiye ortalamasına yakın değerde olması	Çalışma saatleri nedeniyle velilerin eğitim faaliyetlerine katılım oranının düşük olması
Kadın-erkek nüfus dağılımının yakın değerde olması	

2.10 Tespit ve İhtiyaçların Belirlenmesi

DURUM ANALİZİ AŞAMALARI	TESPİTLER/ SORUN ALANLARI	İHTİYAÇLAR/ GELİŞİM ALANLARI
Uygulanmakta Olan Stratejik Planın Değerlendirilmesi	<ul style="list-style-type: none"> Hedeflerin paydaş beklentilerini tam olarak ifade edecek şekilde ihtiyaçları karşılayacak sayıda olmaması 	<ul style="list-style-type: none"> Hedeflerin, stratejik planda yer alan analizlerin tamamı değerlendirilerek, içerik ve sayı bakımından iyi ifade edilmesi
Mevzuat Analizi	<ul style="list-style-type: none"> Özel sektör kuruluşları, üniversiteler ve yerel kuruluşlar ile işbirliği gerektiren çalışmalarda, kurum ve kuruluşların mevzuat farklılığından kaynaklanan sorunlar 	<ul style="list-style-type: none"> Özel sektör, üniversite ve yerel kuruluşlarla düzenlenen protokollerde mevzuatla birlikte kurumumuzun mevcut durumu ve kuruluş politikalarının birlikte değerlendirilmesi
Üst Politika Belgeleri Analizi*		<ul style="list-style-type: none"> Stratejik Plan Hazırlama, Performans Programı ve Faaliyet Raporu Hazırlama, Stratejik Yönetim Süreci ile ilgili diğer iş ve işlemler
Paydaş Analizi	<ul style="list-style-type: none"> Paydaşların çeşitliliği ve paydaş kitlesinin nicel büyüklüğü, İdarenin sorumluluk veya yetki alanı dışında paydaş beklentilerinin bulunması 	<ul style="list-style-type: none"> Paydaşların idareden beklentilerinin faaliyet alanlarıyla uyumu sağlanmalı, plan döneminde kurumsal faaliyetler hakkında paydaşlara düzenli bilgilendirme yapılması
İnsan Kaynakları Yetkinlik Analizi	<ul style="list-style-type: none"> Ulaşılabilir imkânlar ve doğal koşullar nedeni ile öğretmenlerin il merkezini veya belirli ilçeleri tercih etmeleri 	<ul style="list-style-type: none"> Atama ve yer değiştirme döneminde daha az tercih edilen ilçelerde öğretmenlere yönelik sosyal/kültürel faaliyetlere, motivasyon çalışmalarına daha fazla önem verilmesi
Kurum Kültürü Analizi	<ul style="list-style-type: none"> Stratejik Yönetim Süreci ile ilgili iş ve işlemleri koordine edecek, nitelikli personel sayısının az olması 	<ul style="list-style-type: none"> Merkezi ve mahalli hizmetiçi eğitim faaliyetlerine katılım ile Stratejik Yönetim Süreci iş ve işlemlerini koordine edecek personel sayısının artırılması
Fiziki Kaynak Analizi	<ul style="list-style-type: none"> Kurumumuzdaki pikap, minibüs türü taşıma araçlarının sayısı, ihtiyaçların karşılanmasında yetersizdir 	<ul style="list-style-type: none"> Kurumumuz bünyesinde yürütülen proje çalışmalarında öğrenci ve öğretmenlerin taşınması için ulaşım aracı tahsis edilmesi için kurumlar arası diyalogun artırılması
Teknoloji ve Bilişim Altyapısı Analizi	<ul style="list-style-type: none"> Yerel düzeyde oluşturulan istatistik sisteminin etkin şekilde kullanılamaması 	<ul style="list-style-type: none"> Yerel istatistik sisteminin etkin şekilde kullanılması için gerekli yasal düzenlemelerin yapılması
Mali Kaynak Analizi	<ul style="list-style-type: none"> Öngörülemeyen nedenlerden dolayı bütçede kesinti ihtimalinin yapılması Ulusal ve uluslararası fonların hibe desteğini kısıtlaması 	<ul style="list-style-type: none"> Harcama planlamalarında mali kaynaklarda meydana gelecek öngörülemeyen değişikliklerin dikkate alınması

3.BÖLÜM

GELECEĞE BAKIŞ

3. GELECEĐE BAKIŐ

3.1 Misyon

MİSYONUMUZ;
**Ulusal ve evrensel deđerler temelinde, velilerin
ihtiyaç duydukları her an okul idaresi ve
öđretmenlerine ulaőıp rehberlik hizmetlerini
alabildikleri, öđrencilerinin başarılarını ön planda
tutup, kaliteden ödün vermeyen
çađdaő bir eđitim kurumu olmak**

3.2 Vizyon

VİZYONUMUZ;
**Akademik, sosyal, kültürel ve sportif başarıları her kesim
tarafından kabul edilmiş bir okul olmak.**

3.3 Temel Değerler

TEMEL DEĞERLER

- ✓ *İşbirliği içinde ve ekip ruhuyla çalışmak*
- ✓ *Akla ve bilime önem vermek.*
- ✓ *Kalite ve çalışmadan taviz vermemek*
- ✓ *Çevreye ve çevrenin korunmasında hassasiyet göstermek*
- ✓ *Öğrencilerimizin her birini ayrı ayrı görerek onların bireysel çabalarını desteklemek,*
- ✓ *Öğrencilerimizin, yaratıcı ve sorgulayıcı düşünme becerisini kazanmalarını sağlamak,*
- ✓ *Öğrencilerimizin, etkin ve verimli çalışma alışkanlığı kazanmasında onlara rehberlik etmek,*
- ✓ *Öğrencilerimizin, paylaşımcı ve işbirliği ile çalışmayı esas alan yöntemler kullanmalarını sağlamak.*
- ✓ *Öğrencilerimize bilgiye erişim araçlarını kullanma olanaklarını sunmak.*
- ✓ *Okul-aile işbirliğini önemseyerek, çocuk eğitiminde ailenin ve okulun birlikte çalışmasını sağlamak.*

3.4 Amaç, Hedef ve Performans Göstergesi ile Stratejiler

Tablo 17 Amaç, Hedef, Gösterge ve Stratejilere İlişkin Tablolar

TEMA	EĞİTİM-ÖĞRETİME ERİŞİM ve KATILIM								
Amaç 1	Öğrencilerin eğitim öğretime etkin katılımlarıyla donanımlı olarak bir üst öğrenime geçişi sağlanacaktır								
Hedef 1.1	Öğrenme kayıpları önleyici çalışmalar yapılarak azaltılacaktır								
Performans Göstergeleri	Hedef Etkisi	Başlangıç Değeri	2024	2025	2026	2027	2028	İzleme Sıklığı	Rapor Sıklığı
PG 1.1. Bir eğitim ve öğretim yılında destekleme ve yetiştirme kurslarına kayıt yaptıran öğrenci oranı	40	%0,6	%0,6	%1	%1,5	%2	%2,5	6 ay	6 ay
PG 1.1.2 Destekleme ve yetiştirme kurslarına devam eden öğrencilerin katılım sağladığı derslerin not ortalaması	40	52	60	70	80	85	90	3 ay	6 ay
PG 1.1.3 20 gün ve üzeri özürsüz devamsızlık yapan öğrenci oranı	10	%0,05	%0,05	%0,03	%0,02	%0,01	0	3 ay	6 ay
PG 1.1.4 20 gün ve üzeri özürlü devamsızlık yapan öğrenci oranı	10	%0,01	%0,01	%0,005	%0,005	%0,005	%0,005	3 ay	6 ay
Koordinatör Birim	Okul idaresi, Rehberlik servisi								
İş birliği Yapılacak Birimler	Öğretmenler , muhtarlık ve veliler								
Riskler	Veli iletişim ve adres bilgilerine ulaşılamaması Öğrencilerdeki kurslara katılmadaki isteksizlikleri								
Stratejiler	. Öğrencilerin genel derslerdeki kazanım eksiklikleri tespit edilerek destekleme ve yetiştirme kurslarıyla akademik yeterliklerinin artırılması sağlanacaktır. . DYK'lara yönelik ders içeriklerine katkı sağlayacak etkinlik, okuma vb aktivitelerin zenginleştirilmesi sağlanacaktır. -Öğrencilerin devamsızlık nedenleri tespit edilerek devamsızlığa neden olan etmenler giderilecektir								
Maliyet Tahmini	120000								
Tespitler	. Kazanım eksikliği olan öğrencilerin kurslara devam konusunda yetersiz kalması Öğrenci devamsızlıklarına ilişkin aile ve okul iş birliğinin yetersiz olmasından kaynaklı 20 günü aşkın devamsızlıkların görülmesi								
İhtiyaçlar	Kazanım eksikliği olan öğrencileri kurslara teşvik etmek Öğrenci devamsızlıklarıyla ilgili veli ziyaretlerinde bulunmak								

Tablo 18

TEMA	EĞİTİM-ÖĞRETİMDE KALİTE								
Amaç 2	Öğrencilere medeniyetimizin ve insanlığın ortak değerleriyle çağın gereklerine uygun bilgi, beceri, tutum ve davranışlar kazandırılacaktır.								
Hedef 2.1	Öğrencilerin bilimsel, kültürel, sanatsal, sportif ve toplum hizmeti alanlarında ders dışı etkinliklere katılım oranı artırılacaktır.								
Performans Göstergeleri	Hedefe Etkisi	Başlangıç Değeri	2024	2025	2026	2027	2028	İzleme Sıklığı	Rapor Sıklığı
PG 2.1.1 Okulda bir eğitim ve öğretim döneminde bilimsel, kültürel, sanatsal ve sportif alanlarda en az bir faaliyete katılan öğrenci oranı	40	%25,8	%25,8	%31.6	%35	%40	%50	6 ay	6 ay
PG 2.1.2 Bir eğitim ve öğretim yılında en az iki sosyal sorumluluk ve toplum hizmeti çalışmalarına katılan öğrenci oranı (%)	30	%31	%31	%33	%35	%40	%50	6 ay	6 ay
PG 2.1.3 Okulda bir eğitim ve öğretim yılında geleneksel çocuk oyunları alt başlığında en az bir faaliyete katılan öğrenci oranı (%)	30	%1	%1	%1	%2	%2	%2	6 ay	6 ay
Koordinatör Birim	Okul müdürlüğü, Rehber öğretmen, Beden Eğitimi Öğretmeni								
İş birliği Yapılacak Birimler	Tüm öğretmenler								
Riskler	Sosyal, kültürel ve sportif faaliyetlerle ilgili kurumlarda veri toplanamaması Sosyal, kültürel ve sportif faaliyetlerle ilgili öğrenci velilerin ön yargılı olmaları ve faaliyetlere izin vermemeleri.								
Stratejiler	S1. Her bir öğrencinin bir kulüp faaliyetinde aktif olarak yer alması sağlanarak kulüp faaliyetlerinin etkinliği artırılacaktır S2. Okul bünyesinde yarışmalar düzenlenecektir. S3. Okul bahçeleri çocukların geleneksel oyunlarla vakit geçirmelerini sağlayacak ve gelişimlerini destekleyecek şekilde etkin olarak kullanılacaktır								
Maliyet Tahmini	120000								
Tespitler	Okulumuzda sosyal, kültürel, sportif faaliyetlere katılımın istenilen düzeyde olmaması								
İhtiyaçlar	Okul ve okul dışı faaliyetlere katılımı finans desteği								

Tablo19

TEMA	EĞİTİM-ÖĞRETİMDE KALİTE								
Amaç 3	Ortaokul kademesinde öğrencilerin kaliteli eğitime erişimleri fırsat eşitliği temelinde artırılarak bilişsel, duyuşsal ve fiziksel olarak çok yönlü gelişimleri sağlanacak ve temel hayat becerilerini edinmiş öğrenciler yetiştirilecektir								
Hedef 2.2	Öğrencilerin akademik başarılarıyla birlikte tasarım ve girişimcilik yönlerini artırmaya yönelik bütüncül çalışmalar yürütülecektir.								
Performans Göstergeleri	Hedef Etkisi	Başlangıç Değeri	2024	2025	2026	2027	2028	İzleme Sıklığı	Rapor Sıklığı
PG 3.1.1 Matematik dersi yıl sonu puanı ortalaması	%20	41	41	45	55	60	65	3 Ay	3 Ay
PG 3.1.2 Türkçe dersi yıl sonu puanı ortalaması	%25	73	73	75	80	85	85	3 Ay	3 Ay
PG 3.1.3 Fen Bilimleri dersi yıl sonu puanı ortalaması	%25	64	64	65	68	70	75	3 Ay	3 Ay
PG 3.1.4 Sosyal Bilimler dersi yıl sonu puanı ortalaması	10	65	67	70	73	75	80	3 Ay	3 Ay
PG 3.1.5 Yabancı dil dersi yıl sonu puanı ortalaması	%20	68	68	70	73	75	80	3 Ay	3 Ay
PG 3.1.6 Öğrenci başına okunan kitap sayısı	10	5	5	7	8	10	12	3 Ay	3 Ay
Koordinatör Birim	Okul idaresi, Rehberlik servisi								
İş birliği Yapılacak Birimler	Tüm branş öğretmenleri								
Riskler	Öğrencilerin öğrenmeye karşı isteksiz tutumları Kurslarda devamsızlık oranının yüksek olması								
Stratejiler	S1. Öğrencilerin kazanım eksiklikleri tespit edilerek destekleme ve yetiştirme kurslarıyla akademik yeterliklerinin artırılması sağlanacaktır. S2. Öğrencilerin kompozisyon, resim, şiir vb. yarışmalara katılımları teşvik edilecek, okul içerisinde yapılan yarışmalarda öğrencilerin ödüllendirilmesi sağlanacaktır. S3. Okul kütüphanesi zenginleştirilecek, öğrencilerin kitap okumasını teşvik edecek etkinlikler düzenlenecektir								
Maliyet Tahmini	120000								
Tespitler	Öğrencileri DYK lara devam ettiği görülmüştür. Okul kütüphanesinin biraz daha zenginleştirilmesi gerektiği görülmüştür								
İhtiyaçlar	Kitap toplama kampanyasına DYK lara öğrencilerin devam etmesi konusunda öğrencilerin ilgi ve ihtiyaçlarına yönelik etkinliklere ihtiyaç vardır.								

Tablo 20

TEMA	KURUMSAL KAPASİTE								
Amaç 4	Okulun eğitimin temel ilkeleri doğrultusunda niteliğini artırmak amacıyla kurumsal kapasite geliştirilecektir								
Hedef 4.1	Eğitim ve öğretimin sağlıklı ve güvenli bir ortamda gerçekleştirilmesi için okul sağlığı ve güvenliği geliştirilecektir.								
Performans Göstergeleri	Hedefe Etkisi	Başlangıç Değeri	2024	2025	2026	2027	2028	İzleme Sıklığı	Rapor Sıklığı
PG 4.1.1 Okulda yaşanan kaza sayısı	%25	1	1	0	0	0	0	1 Ay	3Ay
PG 4.1.2 Bağımlılıkla mücadele ile ilgili konularda eğitim alan öğrenci ve öğretmen sayısı	%25	157	123	160	160	165	165	3 Ay	3 Ay
PG 4.1.3 Akran zorbalığı ve siber zorbalıkla ilgili konularda eğitim alan öğretmen, öğrenci ve veli sayısı	%25	50	55	60	60	65	65	3 Ay	3 Ay
PG 4.1.4 Afet ve acil durum tatbikat sayısı	%25	1	1	2	2	2	2	6Ay	6Ay
Koordinator Birim	Okul idaresi, Rehberlik servisi								
İş birliği Yapılacak Birimler	Sivil savunma kulübü ve tüm öğretmenler								
Riskler	Yaralanma Eğitime ulaşmada her velinin evinde internet alt yapının olmaması								
Stratejiler	S1 Eğitim ortamları iş sağlığı ve güvenliği yönergesine uygun hâle getirilecektir S2 Öğrenci, öğretmen ve velilerde farkındalık oluşturmak için bağımlılıkla mücadele, akran zorbalığı, siber zorbalık, sağlıklı beslenme ve obezite, hijyen, bulaşıcı hastalıklar ve gıda güvenliği gibi konularda alan uzmanları ile iş birliğinde eğitimler düzenlenecektir S3. Okulun afet ve acil durum eylem planının güncel tutulması sağlanacaktır. S4. Afet ve acil durum tatbikatları düzenlenecektir.								
Maliyet Tahmini	120000								
Tespitler	Eğitim ortamları iş sağlığı ve güvenliği yönergesine uygun hâle getirilecektir Veli ve öğrencilerin istenilen düzeyde olmasa da eğitime katıldığı gözlemlenmiştir								
İhtiyaçlar	İnterneti olmayan evler için internet alt yapısı çalışmalarına başlanmalı ve her evin internetinin olması sağlanmalı.								

Tablo 21

TEMA	KURUMSAL KAPASİTE								
Amaç 5	Eğitim ve öğretimin niteliğinin geliştirilmesi sağlanacaktır.								
Hedef 5.2	Kurum personelinin mesleki gelişimlerinin artırılması sağlanacaktır								
Performans Göstergeleri	Hedefe Etkisi	Başlangıç Değeri	2024	2025	2026	2027	2028	İzleme Sıklığı	Rapor Sıklığı
PG 5.2.1 Hizmet içi eğitim alan yönetici ve öğretmen sayısı	%25	14	14	14	14	14	14	3 Ay	3 Ay
PG 5.2.2 Eğitim alan yardımcı personel sayısı	%25	1	1	1	1	1	1	6Ay	6 Ay
PG 5.2.3 Öğretmenlere yönelik düzenlenen eğitim sayısı	%25	1	1	2	3	3	4	3 Ay	3 Ay
PG 5.2.4 Yöneticilere yönelik düzenlenen eğitim sayısı	%25	2	3	3	3	4	4	3 Ay	3Ay
Koordinatör Birim	Okul idaresi ve Rehberlik servisi								
İş birliği Yapılacak Birimler	Tüm öğretmen ve personeller								
Riskler	Eğitimleri verecek uzman personelin olmaması Bazı hizmet içi eğitimlerin yüz yüze olması Eğitim ve seminerlere katılımcı sınırının olması								
Stratejiler	S1Okul yöneticilerinin ve öğretmenlerin mesleki gelişim ihtiyaçları tespit edilerek bu ihtiyaçları gidermeye yönelik bir mesleki gelişim planı hazırlanacaktır. S2. Okul öğretmenlerinin alanlarında mesleki gelişimlerini ve öğretmenlik yeterliklerini geliştirmek için mahalli ve merkezi düzeyde eğitim almaları sağlanacaktır. S3.Okul yöneticilerinin ve öğretmenlerin dijital platformlar aracılığıyla verilen eğitimlere katılmaları teşvik edilecektir. S4. Okul personelinin motivasyon, iş doyumunu ve kurumsal bağlılık düzeylerini artıracak çalışmalar yapılacaktır.								
Maliyet Tahmini	120000								
Tespitler	Yönetici ve Öğretmenlerin hizmet içi eğitimlere katıldığı gözlemlenmiştir.								
İhtiyaçlar	Alanında uzman personellere ,eğitim ve seminerlere katılacak olan personeller için zaman ve mekan ihtiyacı bulunmaktadır.								

4.BÖLÜM

MALİYETLENDİRME

4. MALİYETLENDİRME

Tablo 22 Tahmini Maliyet Tablosu

	2024	2025	2026	2027	2028	Toplam Maliyet
Amaç 1	5000	5500	6000	6500	7000	30000
Hedef 1.1	2500	2750	3000	3250	3500	15000
Hedef 1.2	2500	2750	3000	3250	3500	15000
Amaç 2	5000	5500	6000	6500	7000	30000
Hedef 2.1	2500	2750	3000	3250	3500	15000
Hedef 2.2	2500	2750	3000	3250	3500	15000
Amaç 3	5000	5500	6000	6500	7000	30000
Hedef 3.1	2500	2750	3000	3250	3500	15000
Hedef 3.2	2500	2750	3000	3250	3500	15000
Amaç 4	5000	5500	6000	6500	7000	30000
Hedef 4.1	2500	2750	3000	3250	3500	15000
Hedef 4.2	2500	2750	3000	3250	3500	15000
Amaç 5	5000	5500	6000	6500	7000	30000
Hedef 5.1	2500	2750	3000	3250	3500	15000
Hedef 5.2	2500	2750	3000	3250	3500	15000
Genel Yönetim Giderleri	5000	6000	7000	8000	9000	35000
TOPLAM	55000	61000	67000	73000	79000	335000

5.BÖLÜM

İZLEME VE DEĞERLENDİRME

5. İZLEME VE DEĞERLENDİRME

Müdürlüğümüzün 2024-2028 Stratejik Planı İzleme ve Değerlendirme sürecini ifade eden İzleme ve Değerlendirme Modeli hazırlanmıştır. Müdürlüğümüzün Stratejik Plan İzleme-Değerlendirme çalışmaları eğitim-öğretim yılı çalışma takvimi de dikkate alınarak 6 aylık ve 1 yıllık sürelerde gerçekleştirilecektir.

6 aylık sürelerde Üst Yöneticiye rapor hazırlanacak ve değerlendirme toplantısı düzenlenecektir. İzleme-değerlendirme raporu, istenildiğinde Stratejik Geliştirme Başkanlığına gönderilecektir. Ayrıca ilimizin Mülki İdari Amirine sunulacaktır. 1 yıllık izleme-değerlendirme çalışmaları, Stratejik Planımızda yer alan hedeflerin yıllık düzeyde ifade edildiği Performans Programı ve yılsonunda gerçekleşme düzeylerinin belirlendiği Faaliyet Raporu hazırlanarak yapılacaktır.

Performans Programı ve Faaliyet Raporu Üst Yöneticinin değerlendirmesinin akabinde Strateji Geliştirme Başkanlığına ve Mülki İdari Amire sunulacaktır. Yıllık izlemelerle ilgili değerlendirme toplantıları düzenlenecektir.

EKLER:

NO	İLKOKUL ÖĞRENCİLERİ İÇİN KONU BAŞLIKLARI	Kesinlikle Katılıyorum	Katılıyorum	Kararsızım	Kesinlikle Katılmıyorum	Katılmıyorum
01-	Okulumu seviyorum.	<input type="radio"/>	<input type="radio"/>	<input type="radio"/>	<input type="radio"/>	<input type="radio"/>
02-	Okulumda kendimi güvende hissediyorum.	<input type="radio"/>	<input type="radio"/>	<input type="radio"/>	<input type="radio"/>	<input type="radio"/>
03-	Okulumun içi ve bahçesi temizdir.	<input type="radio"/>	<input type="radio"/>	<input type="radio"/>	<input type="radio"/>	<input type="radio"/>
04-	Öğretmenim adildir.	<input type="radio"/>	<input type="radio"/>	<input type="radio"/>	<input type="radio"/>	<input type="radio"/>
05-	Öğretmenim benimle ilgileniyor.	<input type="radio"/>	<input type="radio"/>	<input type="radio"/>	<input type="radio"/>	<input type="radio"/>
06-	Yardıma ihtiyacım olursa öğretmenim bana yardım eder.	<input type="radio"/>	<input type="radio"/>	<input type="radio"/>	<input type="radio"/>	<input type="radio"/>
07-	Öğretmenim derse katılmamı sağlar.	<input type="radio"/>	<input type="radio"/>	<input type="radio"/>	<input type="radio"/>	<input type="radio"/>
08-	Öğretmenim dersleri farklı araçlar kullanarak anlatır.	<input type="radio"/>	<input type="radio"/>	<input type="radio"/>	<input type="radio"/>	<input type="radio"/>
09-	Okul kantininde yeterli ve sağlıklı yiyecekler var.	<input type="radio"/>	<input type="radio"/>	<input type="radio"/>	<input type="radio"/>	<input type="radio"/>
10-	Okulda ders dışı eğlenceli etkinlikler var.	<input type="radio"/>	<input type="radio"/>	<input type="radio"/>	<input type="radio"/>	<input type="radio"/>
11-	Teneffüslerde ihtiyaçlarımı giderebiliyorum.	<input type="radio"/>	<input type="radio"/>	<input type="radio"/>	<input type="radio"/>	<input type="radio"/>
12-	Öğretmenim her gün beni çok çalıştırıyor.	<input type="radio"/>	<input type="radio"/>	<input type="radio"/>	<input type="radio"/>	<input type="radio"/>

NO	ORTAKOKUL ÖĞRENCİLERİ İÇİN KONU BAŞLIKLARI	Kesinlikle Katılıyorum	Katılıyorum	Kararsızım	Kesinlikle Katılmıyorum	Katılmıyorum
01-	Okulda kendimi güvende hissediyorum.	<input type="radio"/>	<input type="radio"/>	<input type="radio"/>	<input type="radio"/>	<input type="radio"/>

02-	Okul temiz ve hijyeniktir.	()	()	()	()	()
03-	Okulun fiziki koşullarını yeterlidir.	()	()	()	()	()
04-	Okul, yeni kabul edilen çocuklara uygun desteği sağlar.	()	()	()	()	()
05-	Farklı kültürlerden gelen öğrencilerin bu okulda memnuniyetle karşılanacağını düşünüyorum.	()	()	()	()	()
06-	Öğretmenlerime ihtiyaç duyduğumda kolaylıkla görüşebilirim.	()	()	()	()	()
07-	Okul müdürüne ihtiyaç duyduğumda kolaylıkla görüşebilirim.	()	()	()	()	()
08-	Okul rehberlik servisinden ihtiyaçlarım doğrultusunda faydalanabiliyorum.	()	()	()	()	()
09-	Okul kişisel hedefler belirlememde ve bu hedeflere ulaşmamda yeterli rehberlik ediyor.	()	()	()	()	()
10-	Okulumda yer almam için birçok fırsat var.	()	()	()	()	()
11-	Okul bana yeterli ders dışı etkinlik olanakları sunuyor.	()	()	()	()	()
12-	Okul kulüpleri amacına uygun şekilde gelişimime katkı sağlıyor.	()	()	()	()	()
13-	Öğretmenlerim sınıfta adil kurallara sahipler ve tarafsızlar.	()	()	()	()	()
14-	Öğretmenlerim beni daha iyi performans göstermem için teşvik ediyor.	()	()	()	()	()
15-	Öğretmenlerim derslerin işlenişinde farklı ve ilgi çekici yöntemler kullanır.	()	()	()	()	()
16-	Sınav ve ödevlerin beni değerlendirmek için adil ve yeterli olduğunu düşünüyorum.	()	()	()	()	()
17-	Okulda düzenlenen sanatsal ve kültürel faaliyetler yeterlidir.	()	()	()	()	()
18-	Okulda öğrencilerin görüşleri dikkate alınır.	()	()	()	()	()
19-	Okul kantininde yeterli ve sağlıklı yiyecekler var.	()	()	()	()	()
20-	DYK'leri yeterli buluyorum.	()	()	()	()	()
NO	LİSE ÖĞRENCİLERİ İÇİN KONU BAŞLIKLARI	Kesinlikle Katılıyorum	Katılıyorum	Kararsızım	Kesinlikle Katılmıyorum	Katılmıyorum

01-	Okulda kendimi güvende hissediyorum.	()	()	()	()	()
02-	Okul temiz ve hijyeniktir.	()	()	()	()	()
03-	Okulun fiziki koşullarını yeterlidir.	()	()	()	()	()
04-	Okul, yeni kabul edilen öğrencilere uygun desteği sağlar.	()	()	()	()	()
05-	Farklı kültürlerden gelen öğrencilerin bu okulda memnuniyetle karşılanacağını düşünüyorum.	()	()	()	()	()
06-	Öğretmenlerime ihtiyaç duyduğumda kolaylıkla görüşebilirim.	()	()	()	()	()
07-	Okul müdürüne ihtiyaç duyduğumda kolaylıkla görüşebilirim.	()	()	()	()	()
08-	Okul rehberlik servisinden ihtiyaçlarım doğrultusunda faydalanabiliyorum.	()	()	()	()	()
09-	Okul kişisel hedefler belirlememde ve bu hedeflere ulaşmamda yeterli rehberlik ediyor.	()	()	()	()	()
10-	Okulumda yer almam için birçok fırsat var.	()	()	()	()	()
11-	Okul bana yeterli ders dışı etkinlik olanakları sunuyor.	()	()	()	()	()
12-	Okul kulüpleri amacına uygun şekilde gelişimime katkı sağlıyor.	()	()	()	()	()
13-	Öğretmenlerim sınıfta adil kurallara sahipler ve tarafsızlar.	()	()	()	()	()
14-	Öğretmenlerim beni daha iyi performans göstermem için teşvik ediyor.	()	()	()	()	()
15-	Öğretmenlerim derslerin işlenişinde farklı ve ilgi çekici yöntemler kullanır.	()	()	()	()	()
16-	Sınav ve ödevlerin beni değerlendirmek için adil ve yeterli olduğunu düşünüyorum.	()	()	()	()	()
17-	Okulda düzenlene sanatsal ve kültürel faaliyetler yeterlidir.	()	()	()	()	()
18-	Okulda öğrencilerin görüşleri dikkate alınır.	()	()	()	()	()
19-	Okul kantininde yeterli ve sağlıklı yiyecekler var.	()	()	()	()	()
20-	DYK'leri yeterli buluyorum.	()	()	()	()	()
NO	MESLEK LİSESİ ÖĞRENCİLERİ İÇİN KONU BAŞLIKLARI	Kesinlikle Katılıyorum	Katılıyorum	Kararsızım	Kesinlikle Katılmıyorum	Katılmıyorum

01-	Okulda kendimi güvende hissediyorum.	()	()	()	()	()
02-	Okul temiz ve hijyeniktir.	()	()	()	()	()
03-	Okulun fiziki koşullarını yeterlidir.	()	()	()	()	()
04-	Okul, yeni kabul edilen öğrencilere uygun desteği sağlar.	()	()	()	()	()
05-	Farklı kültürlerden gelen öğrencilerin bu okulda memnuniyetle karşılanacağını düşünüyorum.	()	()	()	()	()
06-	Öğretmenlerime ihtiyaç duyduğumda kolaylıkla görüşebilirim.	()	()	()	()	()
07-	Okul müdürüne ihtiyaç duyduğumda kolaylıkla görüşebilirim.	()	()	()	()	()
08-	Okul rehberlik servisinden ihtiyaçlarım doğrultusunda faydalanabiliyorum.	()	()	()	()	()
09-	Okul meslek seçimim konusunda hedefler belirlememde ve bu hedeflere ulaşmamda yeterli rehberlik ediyor.	()	()	()	()	()
10-	Mesleki gelişimimle ilgili yapılan etkinlikleri (seminer, okul dışı faaliyetler..) yeterli buluyorum.	()	()	()	()	()
11-	Okulumda mesleki eğitimimi destekleyici fiziki donanım ve alt yapının yeterli olduğunu düşünüyorum.	()	()	()	()	()
12-	Staj imkânlarından en verimli şekilde faydalanmamız için gerekli rehberlik ve yerleştirmenin doğru yapıldığını düşünüyorum.	()	()	()	()	()
13-	Okulumda yer almam için birçok fırsat var.	()	()	()	()	()
14-	Okul bana yeterli ders dışı etkinlik olanakları sunuyor.	()	()	()	()	()
15-	Okul kulüpleri amacına uygun şekilde gelişimime katkı sağlıyor.	()	()	()	()	()
16-	Öğretmenlerim sınıfta adil kurallara sahipler ve tarafsızlar.	()	()	()	()	()
17-	Öğretmenlerim beni daha iyi performans göstermem için teşvik ediyor.	()	()	()	()	()
18-	Öğretmenlerim derslerin işlenişinde farklı ve ilgi çekici yöntemlerle kullanır.	()	()	()	()	()
19-	Okul kantininde yeterli ve sağlıklı yiyecekler var.	()	()	()	()	()
20-	DYK'leri yeterli buluyorum.	()	()	()	()	()
21-	Sınav ve ödevlerin beni değerlendirmek için adil ve yeterli olduğunu düşünüyorum.	()	()	()	()	()
22-	Okulda düzenlenen sanatsal ve kültürel faaliyetler yeterlidir.	()	()	()	()	()
23-	Okulda öğrencilerin görüşleri dikkate alınır.	()	()	()	()	()

NO	ÖĞRETMENLER İÇİN KONU BAŞLIKLARI	Kesinlikle Katılıyorum	Katılıyorum	Kararsızım	Kesinlikle Katılmıyorum	Katılmıyorum
----	-------------------------------------	------------------------	-------------	------------	-------------------------	--------------

01-	Okulun misyonu ve vizyonunu tam olarak anlıyorum.	()	()	()	()	()
02-	Okulda eğitim ve yönetim kalitesi sürekli olarak gelişiyor.	()	()	()	()	()
03-	Okul temiz ve hijyeniktir.	()	()	()	()	()
04-	Okul, öğrencilerin ve personelin güvenliğini sağlamak için uygun güvenlik önlemleri alır.	()	()	()	()	()
05-	Okul, yeni kabul edilen öğrencilere uygun desteği sağlar.	()	()	()	()	()
06-	Okulumuz mesleki yeterliliğimi geliştirmek için eğitim fırsatları sunuyor.	()	()	()	()	()
07-	Okul yönetimlerimiz öğretmenleri etkin bir şekilde yönlendirir.	()	()	()	()	()
08-	Okulumuz, öğrencilerin öğrenme ilgisini uyandıracak bir öğrenme ortamı oluşturmuştur.	()	()	()	()	()
09-	Etkili bir öğretmen olmak için ihtiyaç duyduğum kaynaklara erişimim var.	()	()	()	()	()
10-	Bana sunulan kaynakları kullanmak için gerekli eğitime sahibim.	()	()	()	()	()
11-	Okulumuzun, farklı ihtiyaçları olan öğrencileri desteklemek için etkin bir politikası vardır.	()	()	()	()	()
12-	Okulumuz müfredat uygulamasını etkin bir şekilde izler.	()	()	()	()	()
13-	Okulumuz, velilere uygun etkinlikler düzenlemektedir.	()	()	()	()	()
14-	Diğer öğretmenlerle iş birliği yaparım.	()	()	()	()	()
15-	Okul personeli arasında dostane bir ilişki sürdürülür.	()	()	()	()	()
16-	Takım ruhumuz ve moralimiz yüksek.	()	()	()	()	()
17-	Okulumuza aidiyet hissediyorum.	()	()	()	()	()

NO	ÖĞRETMENLER İÇİN KONU BAŞLIKLARI	Kesinlikle Katılıyorum	Katılıyorum	Kararsızım	Kesinlikle Katılmıyorum	Katılmıyorum
01-	Okulun misyonu ve vizyonunu tam olarak anlıyorum.	()	()	()	()	()
02-	Okulda eğitim ve yönetim kalitesi sürekli olarak gelişiyor.	()	()	()	()	()
03-	Okul temiz ve hijyeniktir.	()	()	()	()	()
04-	Okul, öğrencilerin ve personelin güvenliğini sağlamak için uygun güvenlik önlemleri alır.	()	()	()	()	()

05-	Okul, yeni kabul edilen öğrencilere uygun desteği sağlar.	()	()	()	()	()
06-	Okul, çocuğumun okumaya olan ilgisini geliştirmesine yardımcı olabilir.	()	()	()	()	()
07-	Okul çocuğumun öğrenme ilgisini güçlendiriyor.	()	()	()	()	()
08-	Okul çocuğumun ahlaki gelişimini teşvik edebilir.	()	()	()	()	()
09-	Okulda kullanılan değerlendirme yöntemleri çocuğumun gelişimini tüm yönleriyle anlamama yardımcı oluyor.	()	()	()	()	()
10-	Okul, çocuğumun öğrenme performansı ve gelişimi hakkında beni iyi bilgilendiriyor.	()	()	()	()	()
11-	Okul çocuğuma duygusal rahatsızlık ve öğrenme güçlükleri ile karşılaştığında yeterli desteği ve rehberlik sağlar.	()	()	()	()	()
12-	Öğretmenlerin benimle iletişim kurma yöntemlerinden memnunum.	()	()	()	()	()
13-	Herhangi bir problem durumunda müdür endişelerime cevap veriyor.	()	()	()	()	()
14-	Okulda, velilerin ihtiyaçlarına uygun eğitim faaliyetleri düzenlenir.	()	()	()	()	()
15-	Okul, çocukların gelişimini desteklemek için velilerle iyi bir ilişki kurar.	()	()	()	()	()
16-	Okul, aktif veli katılımını teşvik eder.	()	()	()	()	()
17-	Okulun veli etkinliklerine aktif olarak katılırım.	()	()	()	()	()
18-	Bir veli olarak okula aidiyet hissediyorum.	()	()	()	()	()
19-	Çocuğumun ev ödevlerini tamamlamasını sağlarım.	()	()	()	()	()
20-	Çocuğumu okumaya teşvik ederim.	()	()	()	()	()
21-	Çocuğumun her gün okula gitmesini sağlarım.	()	()	()	()	()
22-	Çocuğumun eğitiminde aktif bir ortağım.	()	()	()	()	()

Ek-2 Stratejik Plan Mimarisi

1. Eğitime ve Öğretime Erişim ve Katılım

1.1. Okula devam ve tamamlama

- 1.1.1. Sınıf tekrarı
- 1.1.2. Okulu bırakma
- 1.1.3. Devamsızlık

1.2. Ders Dışı etkinliklere katılım

- 1.2.1. Kulüp faaliyetleri
- 1.2.2. Gezi, Fuar ve Gözlem Faaliyetleri
- 1.2.3. Sosyal Sorumluluk Faaliyetleri
- 1.2.4. Bölgesel (yerel), Ulusal ve Uluslararası Proje, Yarışma vb. Etkinliklere Katılım

1.3. Özel eğitime ihtiyaç duyan bireylerin erişimi

1.4. Destekleme ve yetiştirme kurslarına katılım ve devam

1.5. Özel politika gerektiren grupların eğitim ve öğretime erişimi (göçmenler, romanlar, mevsimlik tarım işçilerinin çocuklarının eğitimi vd.)

1.6. Uzaktan eğitim faaliyetlerine katılım

1.7. Bir üst öğrenime geçiş

1.8. Mezuniyet oranı

2. Eğitim ve Öğretimde Kalite

2.1. Akademik Kazanımlar

- 2.1.1. Türkçe ve yabancı dil
 - 2.1.1.1. Dinleme
 - 2.1.1.2. Konuşma
 - 2.1.1.3. Okuma
 - 2.1.1.4. Yazma
 - 2.1.1.5. Okunan Kitap Sayısı
 - 2.1.1.6. Okuma, Yazma ve Konuşma Etkinlikleri
- 2.1.2. Matematik
- 2.1.3. Fen Bilimleri
- 2.1.4. Sosyal Bilimler
- 2.1.5. Meslek Dersleri
- 2.1.6. Eğitim Bilişim Ağı

2.2. 21.yy. Becerileri

- 2.2.1. STEM
- 2.2.2. Yapay Zekâ
- 2.2.3. Çevre ve İklim Değişikliği
 - 2.2.3.1. Kaynakların Tasarruflu Kullanımı
- 2.2.4. Finansal Okuryazarlık
- 2.2.5. Dijital Okuryazarlık
- 2.2.6. İletişim ve İş Birliği
- 2.2.7. Bilgi ve Medya Okuryazarlığı

- 2.2.8. Girişimcilik
- 2.2.9. Sosyal ve Kültürlerarası Beceriler
- 2.2.10. Problem Çözme Becerileri (Matematiksel problem çözmeden çatışma çözmeye kadar detaylandırılabilir.)
- 2.2.11. Eleştirel Düşünme Becerileri
- 2.2.12. *Yaratıcılık (Yenilikçilik) ve Bilimsel Araştırma Becerileri
- 2.2.13. Veri Okuryazarlığı
- 2.2.14. Sürdürülebilirlik ve İleri Dönüşüm

2.3. Toplumsal Yaşam Becerileri

- 2.3.1. Sevgi, Saygı, Adalet ve Hoşgörü Kazanımları
- 2.3.2. Ahlaki ve Etik Değerler

2.4. Değerler Eğitimi

- 2.4.1. Okul Hizmetlerine Katılım (temizlik, bakım vb.)
- 2.4.2. Sosyal Sorumluluk Çalışmaları

2.5. Ölçme ve Değerlendirme

- 2.5.1. Okul Sınavları
- 2.5.2. Ulusal Sınavlar
- 2.5.3. Ulusal ve Uluslararası Faaliyetlerde Alınan Dereceler

2.6. Sektöre, Üst Öğrenime Hazırlık ve İstihdam

- 2.6.1. Atölye Eğitimleri
- 2.6.2. Staj Eğitimleri
- 2.6.3. Buluş, Patent, Endüstriyel Tasarım, Marka ve Faydalı Model
- 2.6.4. Mesleki Alan Etkinlikleri
- 2.6.5. Mesleki Eğitime Katkı Sağlayacak İş Birlikleri

2.7. Rehberlik

- 2.7.1. Eğitsel Rehberlik
- 2.7.2. Mesleki Rehberlik
- 2.7.3. Kişisel Rehberlik
- 2.7.4. Oryantasyon
- 2.7.5. Aile rehberliği

3. Kurumsal Kapasite

3.1. Fiziksel İmkânlar ve Donatım

- 3.1.1. Derslikler
- 3.1.2. Spor Salonu
- 3.1.3. Kütüphane
- 3.1.4. Çok amaçlı Salon
- 3.1.5. Öğretmenler Odası
- 3.1.6. İdari Bölümler
- 3.1.7. Okul Bahçesi
- 3.1.8. Atölyeler
- 3.1.9. Laboratuvarlar
- 3.1.10. Yatakhane/Pansiyon
- 3.1.11. Yemekhane

- 3.1.12. Tuvaletler
- 3.1.13. Oyun Alanları
- 3.1.14. Bilişim Sınıfları

3.2. Mali Yönetim

- 3.2.1. Döner Sermaye Gelirleri
- 3.2.2. Mal ve Hizmet Alımları
- 3.2.3. Enerji Verimliliği
- 3.2.4. Kaynak Tasarrufu

3.3. İnsan kaynakları

- 3.3.1. Öğretmenlerin Mesleki Gelişimi
 - 3.3.1.1. Okul Temelli Mesleki Gelişim Faaliyetleri
 - 3.3.1.2. Öğretmen Bilişim Ağı
 - 3.3.1.3. Mahalli Hizmet İçi Eğitimler
 - 3.3.1.4. Aday Öğretmenlik
 - 3.3.1.5. Mentorluk ve Koçluk
 - 3.3.1.6. Ulusal ve Uluslararası İyi Uygulama Örnekleri
 - 3.3.1.7. Personel Ödül Yönetimi
- 3.3.2. Okul Yöneticilerinin Mesleki Gelişimi
 - 3.3.2.1. Öğretmen Bilişim Ağı
 - 3.3.2.2. Mahalli Hizmet İçi Eğitimler
 - 3.3.2.3. Mentorluk ve Koçluk
 - 3.3.2.4. Ulusal ve Uluslararası İyi Uygulama Örnekleri
- 3.3.3. Destek Personelinin Mesleki Gelişimi
- 3.3.4. Motivasyon
- 3.3.5. İş Doyumu
- 3.3.6. Oryantasyon
- 3.3.7. Personelin İyi Olma Hali

3.4. Organizasyon

- 3.4.1. Görev Dağılımı
- 3.4.2. Kurul ve Komisyonlar
- 3.4.3. Okul Aile Birliği
- 3.4.4. Katılımcılık
- 3.4.5. Şeffaflık ve Hesap Verebilirlik
- 3.4.6. İzleme ve Değerlendirme
- 3.4.7. Bilgi ve İletişim Teknolojilerinden Yararlanma
- 3.4.8. Öğrenci İşlerinin Yönetimi
- 3.4.9. Kurum İçi İletişim
- 3.4.10. Okul Toplum İlişkileri
- 3.4.11. Kurumlar Arası İletişim ve İş Birliği

3.5. Okul Sağlığı ve Güvenliği

- 3.5.1. Kantin
- 3.5.2. Tuvaletler
- 3.5.3. Temizlik ve Hijyen Farkındalığı

- 3.5.4. Sađlıklı Beslenme ve Obezite
- 3.5.5. Bulařıcı Hastalıklar
- 3.5.6. Bađımlılıkla M¼cadele
- 3.5.7. Gıda G¼venliđi
- 3.5.8. Okul evresi G¼venliđi
- 3.5.9. İř Sađlıđı ve G¼venliđi (Okul Kazaları, At¼lye Denetimleri vb.)
- 3.5.10. Zorbalık ve Őiddet

3.6. Sivil Savunma

- 3.6.1. İlk Yardım ve Acil Durum
- 3.6.2. Afet riski azaltma
 - 3.6.2.1. Deprem
 - 3.6.2.2. Sel
 - 3.6.2.3. Heyelan
 - 3.6.2.4. Yangın
 - 3.6.2.5. ıđ
 - 3.6.2.6. Salgın hastalıklar

EK-3 Örnek İzleme ve Değerlendirme Şablonu

2024-2025 Eğitim Öğretim Yılı Stratejik Plan İzleme ve Değerlendirme Tablosu					
A1					
H1.1					
Hedef 1.1 Performansı					
Sorumlu Birim					
Performans Göstergesi	Hedefe Etkisi (%)	Plan Dönemi Başlangıç Değeri *(A)	İzleme Dönemindeki Yıl Sonu Hedeflenen Değer (B)	İzleme Dönemindeki Gerçekleşme Değeri (C)	Performans (%) (C-A)/(B-A)
PG 1.1.1 Her dönem sınıf velilerine yönelik düzenlenen etkinlik sayısı	60	0	1	1	100
PG 1.1.2 En az bir aile eğitimi alan veli oranı (%)	40	25	75	60	70
Hedefe İlişkin Değerlendirmeler					
2024-2025 eğitim öğretim yılında PG 1.1.1 için performansın %100 oranında gerçekleştiği görülmektedir. 2024-2025 eğitim öğretim yılında PG 1.1.2 için performansı %70 oranında gerçekleştiği göz önünde bulundurularak ailelerin eğitim faaliyetlerine katılımının artırılması için sınıf rehber öğretmenleri aracılığıyla telefon görüşmeleri yapılması planlanmıştır.					

* 2024-2028 dönemini kapsayan stratejik plan için 2023 yılsonu değeridir.

**Her yılın ilk altı ayında, ilgili hedefe ait performans göstergelerinin performans düzeyi dikkate alınarak izlemenin yapıldığı yılın sonu itibarıyla hedeflenen değere ulaşıp ulaşılamayacağını analizi yapılır. Hedeflene değere ulaşılmasını engelleyecek hususlar ve riskler varsa değerlendirilir. Hedeflenen değere ulaşılmasını sağlayacak temel tedbirler kısaca yer verilir.

*PG 1.1.1'in performansının hedefe etkisinin çarpımı ile PG 1.1.2'nin performansının hedefe etkisinin çarpımları sonucunun toplanmasıyla elde edilir. $(\%100 \times \%60) + (\%70 \times \%40) = \%60 + \%28 = \%88$

Strateji Geliştirme Kurulu ve Stratejik Plan Ekibi Onay Tablosu

Adı Soyadı	Ünvanı	İmza	Adı Soyadı	Ünvanı	İmza
AHMET BAYTAR	OKUL MÜDÜRÜ		FATİH KARABULUT	MÜDÜR YARDIMCISI	
ELİF YILDIRIM	ÖĞRETMEN		TALHA KIRMIZIGÜL	ÖĞRETMEN	
SEMANUR YİĞİT ALBUNAR	ÖĞRETMEN		CEM ETİK	ÖĞRETMEN	
İBRAHİM DEĞİRMENCİ	OKUL AİLE BİRLİĞİ BAŞANI		ALİ KEMAL AYDIN	ÖĞRETMEN	